



तव विरहे

व्रज हरितम्

भविष्ये तव

आर्द्रता

कवीनां विकारविचाराः एव सर्वेष्वपि कालेषु साहित्यकृतीनां विषयीभूता भवन्ति। मनः यदा आर्द्रियते तदा काव्यस्य सम्पत्तिः। रुदितानुसारी खलु कविः। आर्द्रता नाम एकके अष्टपदी, शुककथा, पटकथा च अन्तर्भवति। गीतगोविन्दकर्ता श्रीजयदेवः क्रिस्तोः पश्चात् द्वादशे शतके वंगदेशे जनिमलभत। राधाकृष्णयोः उदात्तप्रेम एव भक्तिप्रस्थाने भक्तिगीतिकाव्यत्वेन परिणतः। विरहातुराणां मनसः आर्द्रता एव प्रकृत्यंशान् स्वीकृत्य मनोहराभिः वर्णनाभिः कविना अत्र चित्रीकृता।

महाभारतस्य अनुशासनपर्वणि वर्ण्यमानायाः शुककथायाः पुनराख्यानं भवति द्वितीयाध्यायत्वेन स्वीकृता शुककथा। अहमेव प्रकृतिः इति उदात्तभावं तथा सहजीविस्नेहं च अत्र प्रमेयः। प्रकृतिमनुष्याणाम् एकभावना आर्द्रचित्ततया साध्या।

दृश्याविष्कारस्य नूतनतमां रीतिं परिचाययितुं पटकथा तृतीयाध्यायत्वेन स्वीकृता। शिथिलीभूतकुटुम्बबन्धानां निदानम् शुष्कीभूता आर्द्रता इति यदा मानवः प्रत्यभिजानाति तदा सः मानविकतां प्राप्नोति।

मुख्यपठनाधिगमाः

- ▶ गीतम् आलपति ।
- ▶ क्रियाविशेषणानां पट्टिकां करोति ।
- ▶ आशयमधिकृत्य टिप्पणीं लिखति ।
- ▶ कथां भावात्मकतया अवतारयति ।
- ▶ नूतनीम् एकां पटकथां लिखति ।
- ▶ पटकथानुसारं ह्रस्वचित्रं निर्माति ।
- ▶ आस्वादनटीकां लिखति ।
- ▶ प्रकृतिप्राणिनां परस्परपूरकत्वमधिकृत्य चर्चा करोति ।

प्रवेशिका

हरितारुणचारुबन्धनः कल्पुंस्कोकिलशब्दसूचितः ।

वद संप्रति कस्य बाणतां नवचूतप्रसवो गमिष्यति ॥

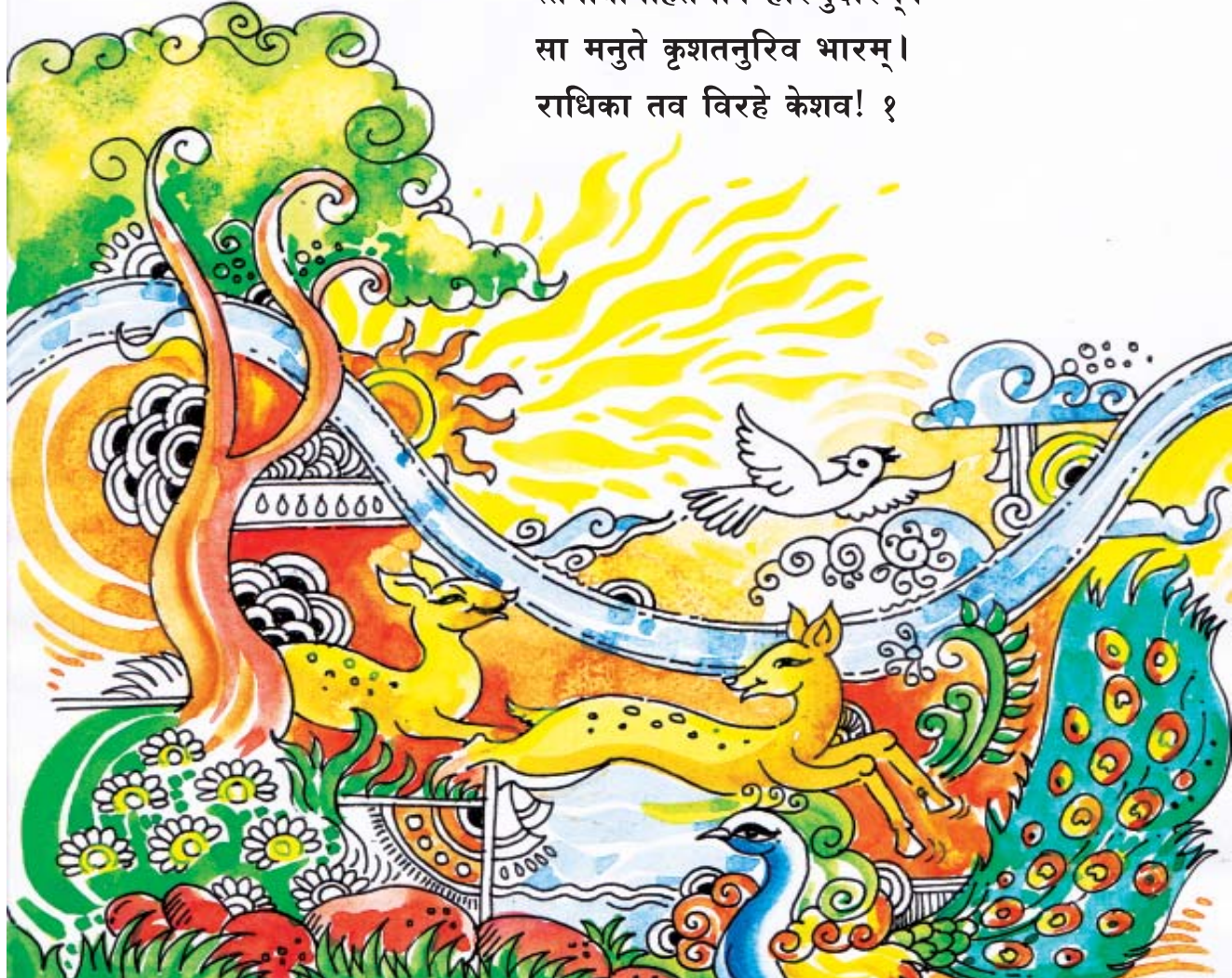
(कुमारसम्भवम् - ४/१४)

कविप्रतिपादिताः प्रकृत्यंशाः कान् कान् धर्मान् निर्वहन्ति इति विषये चर्चा कुरुत । (चर्चासूचिका - सहानुभूतिः, परस्परस्नेहः, प्रकृत्यादरः, तादात्म्यभावः।)

तव विरहे....!

आवासो विपिनायते प्रियसखीमालापि जालायते
तापोऽपि श्वसितेन दावदहनज्वालाकलापायते ।
सापि त्वद्विरहेण हन्त! हरिणीरूपायते हा कथं
कन्दर्पोऽपि यमायते विरचयञ्छार्दूलविक्रीडितम् ॥

स्तनविनिहितमपि हारमुदारम् ।
सा मनुते कृशतनुरिव भारम् ।
राधिका तव विरहे केशव! १





सरसमसृणमपि मलयजपङ्कं
पश्यति विषमिव वपुषि सशङ्कम् । २ ।

श्वसितपवनमनुपमपरिणाहं
मदनदहनमिव वहति सदाहम् । ३ ।

दिशि दिशि किरति सजलकणजालं
नयननलिनमिव विगलितनालम् । ४ ।

गीतगोविन्दम्

राधामाधवचरिताख्यानरूपः द्वादशसर्गात्मकः ग्रन्थो भवति गीतगोविन्दम् । वङ्गदेशीयो जयदेवः अस्य ग्रन्थस्य कर्ता । द्वादशशतकस्य प्रारम्भ एवास्य रचनाकालः । भावात्मके अस्मिन् काव्ये राधाकृष्णयोः परस्परानुरागः राधायाः विरहवैवश्यं च वर्ण्यते । आभारतं बहूनां कलारूपाणां साहित्यत्वेन गीतगोविन्दमुपयुज्यते । केरलेषु सोपानसङ्गीतसाहित्यरूपेण प्रचुरप्रचारमाप्तं भवति गीतगोविन्दम् । गीतिकाव्ये श्लोकः तदनन्तरं पदमिति क्रमः । एकैकस्य पदस्य अन्तिमे पादे श्रीजयदेव इति कविमुद्रापि दृश्यते । तालरागानुबन्धगानमेव गीतिकाव्यम् । ग्रन्थे आलपनाय कविना एव रागः तालश्च निर्दिष्टः ।

नयनविषयमपि किसलयतल्पं
कलयति विहितहुताशनकल्पम् । ५ ।

त्यजति न पाणितलेन कपोलं
बालशशिनमिव सायमलोलम् । ६ ।

हरिरिति हरिरिति जपति सकामं
विरहविहितमरणेव निकामम् । ७ ।

श्रीजयदेवभणितमिति गीतं
सुखयतु केशवपदमुपनीतम् । ८ ।

सोपानसङ्गीतम्

केरलीयसङ्गीतशाखा भवति सोपानसङ्गीतम् । देवतास्तुतिपराणि गीतानि निर्दिष्टरागतालानुसारेण गीयन्ते। इटक्का, चेड्डिला च वाद्योपकरणे। देवालयेषु गर्भगृहस्य सोपानसमीपं स्थित्वा एव अवतारयति इत्यस्मात् सोपानसङ्गीतमिति नाम जातम्। कैरल्यां संस्कृते च रचितानि गीतानि गीयन्ते। प्रथमम् अकारेण रागालपनं, तदनु श्लोकः, ततः पदम् इति अवतरणक्रमः। भक्तिरेव भावः। जयदेवस्य गीतगोविन्दं प्राधान्येन अवतारयन्ति। तत्तु अष्टपदी इति प्रथते। षड्कालगोविन्दमारार् इति प्रथितयशः सोपानसङ्गीतज्ञः त्यागराजेन बहुमानितः इति विश्रुतमेव।



पठनप्रवर्तनानि

१. प्रतिसङ्घं प्रत्येकं वा विविधया रीत्या अष्टपदीं कक्षायाम् आलपतु।
२. अष्टपद्यां वर्णितान् प्रकृत्यंशान् क्रोडीकरोतु पट्टिकायां निवेशयतु च।
३. पाठभागस्थानि क्रियाविशेषणानि सञ्चिनोतु।
४. अधो दत्तानां प्रस्तुतानाम् अप्रस्तुतानि कानि इति पाठभागात् चित्वा प्रदत्ते क्रियापुटे निवेशयतु।

प्रस्तुतानि	अप्रस्तुतानि
आवासः प्रियसखीमाला तापः राधा कन्दर्पः मलयजपङ्कं श्वसितपवनं किसलयतल्पं	विपिनम्



व्याख्या

हरितारुणचारुबन्धन...।

कुमारसम्भवे चतुर्थे सर्गे रतिविलापसन्दर्भे अयं श्लोकः अस्ति। कामदहनानन्तरं रतीदेवी प्रकृत्याः एकैकस्मिन् अंशेऽपि कामदेवस्मरणं वितनोति। माकन्दपुष्पं कामबाणेष्वन्यतमं भवति। तत् पुष्पं दृष्ट्वा इतः परं कस्य बाणतां गमिष्यति इति विलपति रती।

भावार्थः

आवासो विपिनायते...।

आवासो विपिनायते - आवासः + विपिनायते।
 प्रियसखीमालापि - प्रियसखीमाला + अपि।
 तापोऽपि - तापः + अपि
 सापि - सा + अपि।
 कन्दर्पोऽपि - कन्दर्पः + अपि।
 विरचयञ्छार्दूलविक्रीडितम् -
 विरचयन् + शार्दूलविक्रीडितम्।

श्लोकः

पदच्छेदः

(हे केशव, तव विरहे) आवासः विपिनायते प्रियसखीमालापि जालायते, तापः अपि श्वसितेन दावदहनज्वालाकलापायते, सा अपि त्वद्विरहेण हरिणीरूपायते, हन्त हा कथं कन्दर्पः अपि शार्दूलविक्रीडितं विरचयन् यमायते।

गद्यक्रमः

विस्तरांशः

आवासः - मन्दिरं, विपिनायते - विपिनम् इव आचरति।
 विपिनं - वनं। प्रियसखीमाला- प्रियसखीनां माला। माला-
 पङ्क्तिः। जालायते- जालम् इव आचरति। प्रियसखीनां
 माला जालायते- इतस्ततः गमनाय रोधकत्वात्। तापः-
 विरहजनितः तापः, (दुःखं) दावदहनज्वालाकलापायते-
 दावदहनज्वालायाः, (शिखायाः) यः कलापः (समूहः)
 दावदहनज्वालाकलापः स इवाचरति। दावाग्निः वायुना
 प्रचण्डः भवतीति ध्वनिः। दावदहनः अरण्याग्निः
 (दावोद्भवाग्निः) 'दावस्तु दवो वनहुताशनः' इत्यमरः।
 हरिणीरूपायते- हरिणीरूपमिव आचरति। 'शोणी शोणाथ
 हरिणी पिशङ्गी पिङ्गला त्वियम्' इत्यमरः।
 'कन्दर्पो दर्पकोऽनङ्गः कामः पञ्चशरः स्मरः' इत्यमरः।
 शार्दूलविक्रीडितं शार्दूलस्य विक्रीडितम्। 'शार्दूलो व्याघ्री
 द्वीपी' इत्यमरः। यमायते - यम इव आचरति।

भावार्थः

हरिणी प्रदीप्तारण्याग्निपरिवृता अभवत्। तत्रैव सा व्याघ्रेण
 त्रासिता अग्रे वितते व्याधजाले पतिता च । अतः चकिता
 सा दशदिशं विलोकमाना रक्षार्थं न कमप्युपायम् अपश्यत्।
 तद्वत् राधिकापि व्याघ्ररूपेण कामेन त्रासिता
 सखीरूपजालमध्यगता अरण्याग्निज्वालया इव विरहाग्निना
 तप्ता (रक्षार्थं कोऽपि मार्गः नास्ति इति भावः) अशरणा
 सती विललाप।

पदम् १

स्तनविनिहितमपि हारमुदारम्....।

पदच्छेदः

कृशतनुरिव - कृशतनुः + इव।

नामधातुप्रयोगः

विपिनायते, जालायते, कलापायते, रूपायते, यमायते एतानि पदानि नामधातुरूपाणि। तथा हि विपिनमिव आचरति विपिनायते। कर्त्र्थात् उपमानात् सुबन्तात् आचारार्थे क्यङ् प्रत्ययं कृत्वा नामधातुं निष्पादयति। क्यङ् प्रत्ययस्य डित्वात् आत्मनेपदत्वम्। ततः तडादि प्रत्ययान् संयोज्य विपिनायते इत्यादि रूपाणि निष्पाद्यन्ते।

अत्र श्लोके वृत्तनामापि अन्तर्भावितम्। शार्दूलविक्रीडितम् वृत्तम्। तल्लक्षणं तु 'सूर्याश्वैर्मसजस्ततस्सगुरवः शार्दूलविक्रीडितम्।'

हे केशव तवविरहे सा कृशतनुः राधिका स्तनविनिहितम् उदारं हारम् अपि अतिभारम् मनुते।

गद्यक्रमः

स्तनविनिहितं - स्तनयोः उपरि सखीजनैः निर्बन्धपूर्वं धारितम्। उदारम् - उत्कृष्टं हारम्। अतिभारमिव (विरहाधिक्यात्) मनुते सङ्कल्पयति।

विस्तरांशः

राधिका सखीभिः धारिता माला अपि विरहतीव्रतया भारयुक्ता इति सङ्कल्पयति।

भावार्थः

सरसमसृणमपि मलयजपङ्कं...।

हे केशव! तव विरहे सा वपुषि सरसमसृणं मलयजपङ्कम् अपि विषम् इव सशङ्कं पश्यति।

पदम् २

गद्यक्रमः

विस्तरांशः

सा- मत्सखी। वपुषि - शरीरे। सरसमसृणं - सरसं च तत्
मसृणं च। सरसम् - रसेण जलेन सह। 'मसृणः कर्कशे
स्निग्धे' इति मेदिनी। मलयजपङ्कं - मलये जातं मलयजं,

इकारान्तः स्त्रीलिङ्गः 'प्रकृति' शब्दः

विभक्तिः	एकवचनम्	द्विवचनम्	बहुवचनम्
प्रथमा	प्रकृतिः	प्रकृती	प्रकृतयः।
सं प्रथमा	हे प्रकृते	हे प्रकृती	हे प्रकृतयः।
द्वितीया	प्रकृतिम्	प्रकृती	प्रकृतीः।
तृतीया	प्रकृत्या	प्रकृतिभ्याम्	प्रकृतीभिः।
चतुर्थी	प्रकृत्यै / प्रकृतये	प्रकृतिभ्याम्	प्रकृतिभ्यः।
पञ्चमी	प्रकृत्याः/ प्रकृतेः	प्रकृतिभ्याम्	प्रकृतिभ्यः।
षष्ठी	प्रकृत्याः/ प्रकृतेः	प्रकृत्योः	प्रकृतीनाम्।
सप्तमी	प्रकृत्याम् / प्रकृतौ	प्रकृत्योः	प्रकृतिषु।

मलयजस्य पङ्कः मलयजपङ्कः तम्। मलयजपङ्कम् -
चन्दनलेपः।

महेन्द्रो मलयस्सह्यः शक्तिमान् ऋक्षवानपि।

विन्ध्यश्च पारियात्रश्च सप्तैते कुलपर्वताः॥

'गन्धसारो मलयजो भद्रश्रीश्चन्दनोऽस्त्रियाम्' इत्यमरः।

'पङ्कः कर्दमपापयोः' इति विश्वः। सशङ्कम् - शङ्कया सह
वर्तते यस्मिन् कर्मणि तद्यथा (क्रियाविशेषणम्)।

शरीरस्य तापनिवारणार्थं लिप्तं स्निग्धं चन्दनं विरहिण्याः
तस्याः वपुषि अत्यन्तम् उष्णतायै एव। अतः चन्दनं वा विषं
वा लिप्तम् इति उत्प्रेक्ष्यते।

श्वसितपवनमनुपमपरिणाहं...।

सा अनुपमपरिणाहं श्वसितपवनं मदनदहनम् इव सदाहं
वहति।

अनुपमपरिणाहं - अनुपमः परिणाहः यस्य तादृशम्। अनुपमः
- अतुल्यः। परिणाहः - व्याप्तिः। 'परिणाहो विशालता'
इत्यमरः। श्वसितपवनं - निश्वासवायुम्। मदनदहनम् इव-
कामाग्निम् इव। सदाहम् - दाहेन सह वर्तते यस्मिन्
कर्मणि तद्यथा (क्रि.वि)। वहति- धारयति।

विरहेण अन्तस्तापो वर्धते, अतः अतिदीर्घं निश्वासिति। स
निश्वासः कामाग्निरिव प्रतीयते।

दिशि दिशि किरति सजलकणजालं...।

सा राधा सजलकणजालं नयननलिनं, विगलितनालं नलिनम्
इव दिशि दिशि किरति।

सजलकणजालं - अश्रुजलकणिकासमूहेन युक्तं। नयननलिनम्-
नयनमेव नलिनं। विगलितनालम् - विगलितः नालः यस्य
तादृशम्। विगलितम् - विक्षिप्तम् (त्रुटितम्)। नालः -

भावार्थः

पदम् ३

गद्यक्रमः

विस्तरांशः

भावार्थः

पदम् ४

गद्यक्रमः

विस्तरांशः

मृणालः। दिशि दिशि - सर्वासु दिक्षु। किरति - क्षिपति।
अत्र रूपकालङ्कारः।

भावार्थः

बिसरहितनलिनेन सदृशम् अश्रुपूर्णं परिक्लान्तं च नयनं
त्वद्दर्शनाकांक्षया सर्वासु दिक्षु प्रसरति।

पदम् ५

त्यजति न पाणितलेन कपोलं...।

गद्यक्रमः

(सा) अलोलं कपोलम् सायं बालशशिनम् इव पाणितलेन
न त्यजति।

विस्तरांशः

अलोलम्- अचञ्चलम्। बालशशी- बालचन्द्रः। पाणितलेन-
करतलेन। अद्यस्ताच्चिबुकं खण्डौ कपोलौ तत्परा हनुः
इत्यमरः।

भावार्थः

अहस्तु यथाकथञ्चित् नीतं त्रियामा(रात्रिः) तु युगायमाना

दृशिर् प्रेक्षणे धातोः परस्मैपदी लट्

पुरुषः	एकवचनम्	द्विवचनम्	बहुवचनम्
प्रथमपुरुषः	पश्यति	पश्यतः	पश्यन्ति
मध्यमपुरुषः	पश्यसि	पश्यथः	पश्यथ
उत्तमपुरुषः	पश्यामि	पश्यावः	पश्यामः।

कथं नेतव्या इति कपोलतले पाणिं कृत्वा सायंकाले चिन्तयति।
सायं हि विशेषविरहोद्रेको भवति, कपोलस्य हस्तेन
आच्छादितत्वात् बालशशिनोपमा, पाण्डुवर्णता तथा।

नयनविषयमपि किसलयतल्पं...।

अन्वयः- नयनविषयम् अपि किसलयतल्पं विहितहुताशनकल्पं कलयति ।

नयनविषयं - नयनयोः विषयम् । किसलयतल्पम् - पल्लवेन रचितं तल्पम्, नवपल्लवशय्या इत्यर्थः। विहितहुताशनकल्पम् - हुतम् अश्नाति इति हुताशनः (अग्निः) हुताशनस्य कल्पः हुताशनकल्पः, विहितः हुताशनकल्पः, तम्। अग्निसदृशम् इति। कलयति- गणयति। कल गतौ संख्याने च प.प. लट् प्र.पु.ए.व।

पाटलवर्णपल्लवैः रचितं तल्पं केशवस्य विरहात् अग्निना रचितं तल्पमिव गणयति। किसलयेषु ताम्रत्वादि समानधर्मदर्शनात् अग्नित्वसंशयः। उत्प्रेक्षालङ्कारः।

हरिरिति हरिरिति जपति सकामं...।

हरिरिति - हरिः + इति।

विरहविहितमरणेव - विरहविहितमरणा + इव।

सा निकामं हरिरिति हरिरिति विरहविहितमरणा इव सकामं जपति।

निकामम् - अतिशयेन। विरहविहितमरणा - विरहेण विहितं मरणं यस्याः सा। विरहेण- विश्लेषेण (वियोगेन)। सकामं- साभिलाषं (क्रियाविशेषणं)।

अपरे आसन्नमरणाः विष्णुपदप्राप्त्यर्थं हरिरिति जपति, सा राधा तु अतिशयेन साभिलाषं स्वप्रियस्य कृष्णस्य नाम मुहुर्मुहुः उच्चरति। कामस्य दशस्ववस्थासु अन्तिमां मरणावस्थां

पदम् ६

गद्यक्रमः

विस्तरांशः

भावार्थः

पदम् ७

पदच्छेदः

गद्यक्रमः

विस्तरांशः

भावार्थः

प्राप्तुमिच्छया सा हरिः इति कृष्णनाम पुनः पुनः जपति । सा आगामिनि जन्मेऽपि स हरिरेव प्रियतमो भवेदिति आशया जपतीति यावत् । (कामस्य दशावस्थाः - अभिलाषा, चिन्ता, स्मृतिः, गुणकीर्तनम्, उद्वेगः, प्रलापः, उन्मादः, व्याधिः, जडता, मरणम् ।)

पदम् ८

श्रीजयदेवभणितमिति गीतं... ।

गद्यक्रमः

इति श्रीजयदेवभणितं केशवपदम् उपनीतं गीतं सुखयतु ।

विस्तरांशः

भणितं- कथितं । केशवपदं- केशवः पदं यस्य असौ तम् । केशवपदं - विष्णुपदं । उपनीतं- उप समीपं नीतं प्रापितम् । इति -अमुना गीतेन ।

भावार्थः

श्रीजयदेवेन कथितं मोक्षदायकम् इदं गीतं श्रोतृन् गायकान् च सुखयतु ।

चाक्रिकारोहणप्रक्रिया

विरहतीव्रतायाः विनिमयाय प्रकृतेः अंशाः काव्ये उपयुक्ताः दृश्यन्ते । मनुष्यः प्रकृतिः च अभिन्नौ । एवं चेत् वननशीकरणं, प्रकृतिचूषणं च संभवति वा? युष्माकं अभिप्रायं लिखतु ।



ब्रज हरितम् ।

“भवन्तः गच्छन्तु, नाहमधुना
आगच्छामि । अस्य दयनीयाम्
अवस्थां विचिन्त्य कथमेतं त्यक्त्वा
गन्तुं शक्नुमः ? एषः सर्वदा अस्मान्
परित्रातुं व्यग्रः आसीत् । तत्सर्वं
विस्मृत्य आपदि एतम् अनादृत्य गन्तुं
नाहं समर्था । गच्छन्तु, सर्वे गच्छन्तु ।”

सगद्गदं पुनः पुनः
विलपन्ती, अन्येषां गमनं सारुं
पश्यन्ती तमेव गाढमाश्लिष्य

“नाहं गच्छामि, नाहं गच्छामि,
भवन्तं विहाय नाहं कुत्रापि गच्छामि” ।
शारिका तूष्णीं भूत्वा तत्रैव उपाविशत् ।
तस्याः तप्तं मन इव दिशः अरुणिम्ना लिप्ताः ।
अरुणिमनि एकं दृश्यं मन्दं मन्दं स्मृतिपथमागतम् ।
सूर्योदयः ।

मातुः पक्षान्तः निद्रासुखमनुभूयमानाः वयं
यथाकथञ्चित् सुप्तोत्थिताः । पितरौ भोजनमन्विष्य
गतौ । तयोः आगमनकालं यावत् वृक्ष एव पितरौ ।
स अस्मान् पोतकानिव संरक्षति स्म ।

मम अनुजानां शब्दं श्रुत्वा एव नीडात् बहिरागता। वृक्षस्य अधः
तण्डुलान् प्रसृतान् यदृच्छया
अपश्यम्। तण्डुलान् आहर्तुम्
उद्युक्तायां
'हा हतोऽस्मि!'

इति रुदितमश्रौषम्।
वृक्षस्थ एका शुष्कशाखा
कस्यचित् जालधारिणः लुब्धकस्य
शिरसि अपतत् इव।

अहो ! वृक्षराजः
अस्मानरक्षत् इति संचिन्त्य सर्वे
समाश्वस्ताः। अस्तमुपगतौ
भास्वति प्रत्यागतौ पितरौ
कृ ताज्ञतापूर्वं वृक्षराजम्
अनमताम्। वृक्षस्य आर्द्रता सर्वदा
मातुः स्पर्शमिव आश्वासदायिन्यभवत्।

तस्याः मनोमुकुरः पुनः पुनः घटनाः प्रतिफालयन्नवर्तत।

प्रातः निर्झयाः कलरवं श्रुत्वा, शाखामृगाणां लाङ्गूलान्दोलनं च
दृष्ट्वा, शाखायां मन्दं मन्दम् आन्दोलयन्ती अहं व्याधस्य लक्ष्यमभवम्।
वृक्षस्य अधः कोटरवासी कश्चन सर्पः व्याधस्य पादयोरन्तरेण झटिति असरत्।
विगलितलक्ष्यस्य व्याधस्य शरेण वृक्षः विद्धः। यद्यपि अहं रक्षिता, तथापि
विषबाधितः अयं वृक्षः क्रमेण नाशोन्मुखोऽभवत्। एतं वृक्षं त्यक्त्वा मम
बान्धवाः पक्षिणश्च सर्वे गताः। किन्तु अहं कुत्रापि न गच्छामि।'

कोऽपि मां स्पृशति..... का एषा?

सा सहसा प्रबुद्धा ।

महाभारतम्

व्यासप्रणीतः इतिहासग्रन्थः भवति
महाभारतम्। महत्तरोऽयं ग्रन्थः
पञ्चमवेदत्वेन परिगण्यते। महत्वात्
भारवत्वाच्च महाभारतमुच्यते।
सपादैकलक्षश्लोकात्मकोऽयं ग्रन्थः
अष्टादशपर्वभिः विभक्तम्। कुरूणां
पाण्डवानां च चरितं मुख्यतया अत्र
प्रतिपाद्यः। अपि च बहूनि उपाख्यानानि
तत्र तत्र निबद्धानि। 'यदिहास्ति तदन्यत्र
यन्नेहास्ति न तत्क्वचित्' इति व्यासस्य
वचनं प्रसिद्धम्।

“वत्से !”

शारिका पुरतः स्मिताननां काञ्चन तापसीम् अपश्यत्।

“अम्ब! प्रणामः।”

“शारिके ! जानामि सर्वं वृत्तान्तम्। सम्यगाचरितं भवत्या। तव स्नेहस्य,



ममतायाः, आर्द्रतायाः च फलं नूनम् प्रप्स्यसि।”

सा वात्सल्यपूर्णेन चक्षुषा तां विलोक्य स्मितमुखी अभूत्।

तदा शीतलानिलः विचचाल। मेघः अमृतम् अवर्षत्।

नचिरेणैव वृक्षः पल्लवितः, पत्रैः शाखाभिः च सम्पुष्टः यथापूर्वं परिणतिं प्राप्तवान्। तत्र एकस्यां शाखायां वृक्षः तां दोलायितुं प्रचक्रमे।

‘विलसतु हरिताभां लोकभूत्यै नितान्तम्’।



पठनप्रवर्तनानि

१. पाठं भावात्मकतया उच्चैः वाचयतु।
२. कथां सम्भाषणरूपेण परिवर्त्य लिखतु।
३. प्रकृतेः महत्वप्रतिपादकानि सुभाषितानि सूक्तीः च सञ्चिनोतु।

सूक्तीः	सुभाषितानि
उदा - वनं नो जीवनं परम्	इमाः आपः शिवाः सन्तु शुभाः सन्तु च निर्मलाः। पावनाः शीतलाः सन्तु पूताः सूर्यस्य रश्मिभिः॥

५. शारिकायाः वृक्षस्य च मिथः विद्यमानं सौहृदम् अधिकृत्य लघुटिप्पणिम् आरचयतु।



व्याख्या

विस्तरांशः

भवन्तः - तकारान्तः भवत् शब्दः प्र.ब.व।
 गच्छन्तु - गम्लृ गतौ पर. लोट् प्र.पु. ब.व।
 आगच्छामि - आ + गम्लृ गतौ पर. लट् उ.पु ए.व।
 दयनीयाम् - अतिशयेन दीनाम्। अवस्थां - दशां।
 विचिन्त्य - वि + चिति चिन्तायां + ल्यप् (ल्यबन्तम् अव्ययम्)
 त्यक्त्वा - ओहाक् त्यागे + क्त्वा (क्त्वान्तम् अव्ययम्)
 त्यक्त्वा - उपेक्ष्य। गन्तुम् - गम्लृ + तुमुन्। (तुमुन्नन्तम् अव्ययम्)
 शक्नुमः - शक्लृ शक्तौ पर. लट्. उ.पु. ब.व। शक्त्रः भवेम।
 सर्वदा - सदा (अव्ययम्)। आचरितुं - अनुष्ठातुम्।
 आ + चर् + तुमुन् (तुमुन्नन्तम् अव्ययम्)।
 परित्रातुं - रक्षितुं। परि + त्रा + तुमुन् (तुमन्नन्तम् अव्ययम्)।
 व्यग्रः - व्यापृतः। विस्मृत्य- विस्मरणं कृत्वा।
 वि + स्मृ चिन्तायाम् + ल्यप् (ल्यबन्तम् अव्ययम्)।
 आपदि- आपत्काले।
 एतम्- अदस् शब्दः द्वितीया ए.व। अनादृत्य - अवगणनं कृत्वा।
 न आदृत्य। आदृत्य - आ + दृर् + ल्यप् (ल्यबन्तम्)।
 समर्था - शक्ता। सगद्गदं- गद्गदेन सह वर्तते यस्मिन् कर्मणि।
 तद्यथा तथा। पुनः पुनः - मुहुः मुहुः (अव्ययम्)।
 विलपन्ती- विलापं कुर्वन्ती (विपूर्वक लप् शतृप्रत्ययान्तः)।
 विलपन्ती विलपन्त्यौ विलपन्त्यः (स्त्रीलिङ्गे)
 सास्त्रं - अश्रुणा सह वर्तते यस्मिन् कर्णणि तद्यथा तथा।
 (क्रियाविशेषणम्) सास्त्रं- बाष्पेण सहितम्।
 आश्लिष्य- आलिङ्ग्य। आ + श्लिष् आलिङ्गने +ल्यप् (ल्यबन्तम्
 अव्ययम्)।

विस्तरांशः

पश्यन्ती- दृशिर् प्रेक्षणे शतृ (स्त्री)। पश्यन्ती- पश्यन्त्यौ- पश्यन्त्यः।
 कुत्रापि- कुत्र + अपि (अव्ययम्)। शारिका- शुकी।
 तत्रैव - तत्र + एव। उपाविशत् - उप + विश् वेशने पर. लङ्
 प्र.पु.ए.व.।

ईकारान्तः स्त्रीलिङ्गः 'नदी' शब्दः

विभक्तिः	एकवचनम्	द्विवचनम्	बहुवचनम्
प्रथमा	शुकी	शुक्यौ	शुक्यः।
सं प्रथमा	हे शुकि	हे शुक्यौ	हे शुक्यः।
द्वितीया	शुकीम्	शुक्यौ	शुकीः।
तृतीया	शुक्या	शुकीभ्याम्	शुकीभिः।
चतुर्थी	शुक्यै	शुकीभ्याम्	शुकीभ्यः।
पञ्चमी	शुक्याः	शुकीभ्याम्	शुकीभ्यः।
षष्ठी	शुक्याः	शुक्योः	शुकीनाम्।
सप्तमी	शुक्याम्	शुक्योः	शुकीषु।

तप्तं- दुःखितम्। मन इव - मनः + इव।

मनः - 'चित्तं तु चेतो हृदयं हृत् हृदो मानसं मनः' इत्यमरः।
 अरुणिम्ना - अरुणवर्णेन। लिप्ता - व्यापृता। स्मृतिपथम्-
 स्मृतेः पन्थाः स्मृतिपथः तम् स्मृतिपथम्- स्मृतौ। पक्षान्तः -
 पक्षयोः अन्तः। निद्रा - स्वापः। यथाकथञ्चित् - केनापि
 प्रकारेण। सुप्तोत्थिताः - निद्रातः प्रबुद्धाः। उत्थिताः - उत् +
 ष्ठा गतिनिवृत्तौ क्त प्रत्ययान्तः।

पितरौ- माता च पिता च। अन्विष्य- अनु + इष गतौ + ल्यप्।

गतौ - गम्लृ क्तप्रत्ययान्तः। गतः गतौ गताः।
यावत् - पर्यन्तम्। पोतकः - शिशुः।
संरक्षति - सम् + रक्ष रक्षणे पर.लट् प्र.पु.ए.व.।
श्रुत्वा- श्रु श्रवणे क्त्वान्तं। नीडात् - पञ्जरात्।
नीडात् बहिः - बहिः शब्दयोगे पञ्चमी।
तण्डुलः - धान्यविशेषः। प्रसृतान् - व्याप्तान्।
अपश्यम् - दृशिर् पर. लङ्. उ.पु.ए.व।
आहर्तु- भोक्तुम्। आ + हृज् हरणे + तुमुन्।
उद्युक्तायां - कृतश्रमायाम्। हतः - मारितः।
अस्मि- अस् भुवि लट् पर. उ.पु.ए.व। रुदितं- रोदनम्।
अश्रौषम् - श्रु श्रवणे लुङ् पर. उ.पु.ए.व। लुब्धकः- व्याधः।
वृक्षराजः - वृक्षाणां राजा।
अरक्षत्- रक्ष् पर. लङ् प्रपु .ए.व। संचिन्त्य - सम्यक् विचिन्त्य।
अस्तमुपगते भास्वति- यदा भास्वान् अस्तम् उपगतः तदा (सति सप्तमी प्रयोगः)। भास्वान् - सूर्यः।
अनमताम्- णम् प्रह्वते शब्दे च पर.लङ् प्र. पु. द्वि. व.।
अनमत् - अनमताम् - अनमन् ।
आर्द्रता - कारुण्यम्। अधुना - इदानीम्।
तद्दिने - तत् + दिने।
मनः एव मुकुरः मनोमुकुरः। निर्झरी - नदी।

प्र पूर्वक क्रम् धातोः आत्मनेपदि लिट्

पुरुषः	एकवचनम्	द्विवचनम्	बहुवचनम्
प्रथमपुरुषः	प्रचक्रमे	प्रचक्रमाते	प्रचक्रमिरे
मध्यमपुरुषः	प्रचक्रमिषे	प्रचक्रमाथे	प्रचक्रमिद्वे
उत्तमपुरुषः	प्रचक्रमे	प्रचकृवहे	प्रचकृमहे।

विस्तरांशः

कलरवः अव्यक्तमधुरः शब्दः।
 लाङ्गूलस्य पुच्छस्य आन्दोलनं लाङ्गूलान्दोलनम्।
 असरत् - सृ गतौ पर. लङ्. प्र.पु.ए.व.।
 व्याधः- शाकुनिकः। मत्सर्षी- मम सर्षीं।
 स्मरामि- स्मृ स्मरणे पर. लट् उ.पु.ए.व।
 ममता- स्वीयता।
 प्राप्स्यसि- प्र + आप् + पर लृट् म.पु.ए.व.।
 नचिरेणैव- नचिरेण + एव। नचिरेण - अचिरेण।
 निषेधार्थक नकारेण समासः। नञा समासश्चेत् अचिरेण इति।
 प्रचक्रमे- प्र + क्रमु आत्मने लिट् प्र.पु.ए. व.।
 पल्लवितः- सञ्जातपल्लवः। कुसुमितः -सञ्जातकुसुमः।
 पल्लवितः, कोरकितः, कुसुमितः, तदस्य सञ्जात इति इतच्
 प्रत्ययः। पल्लवः सञ्जातः अस्य इति विग्रहः।
 दोलायितुं- दोलनं कर्तुं। परिणतिः - परिणामम्।

चाक्रिकारोहणप्रक्रिया

प्रकृतिं प्रति आदरः, अहमेव प्रकृतिः, सहजीविस्नेहः
 इत्यादिविषयप्रतिपादिकाः सूक्तीः सञ्चिनुत।
 यथा -
 मातृदेवो भव।
 काले वर्षन्तु पर्जन्यः।
 इमाः आपः शिवाः सन्तु।

भविष्ये तव...!



दृश्यम् - ८

कथापात्राणि - पुत्रः, स्नुषा, पौत्रः,
रोसी (अन्तेवासिनी), अन्या
अन्तेवासिनी।

प्रदेशः - सालारात् बहिः।



पटकथा

रङ्गविवरणम्	संभाषणम्	विनिमयः
<p>पुत्रः स्नुषा च कार्यालयात् सोपानमार्गेण बहिरागच्छति। पुत्रः अग्रे, पत्नी पृष्ठतः च। पुत्रः चिन्तामग्नः देहलीतः अवरोहति। पत्नी आश्वस्ता इव। कार्यालयस्य देहल्यां स्थाणुमवलम्ब्य उपविशति अपरा वृद्धमाता। सोपानस्य वामतः एका पुरातनी द्रोणी। दक्षिणतः बालकः झटिति पितुः समीपम् आगच्छति। वृद्धायाः दृष्टिः बालके।</p>		<p>छायाग्राही समीपे।</p>



संस्कृतचलच्चित्रेतिहासः



विश्वचलच्चित्रेतिहासे प्रथमं संस्कृतचलच्चित्रं भवति 'आदिशङ्कराचार्यः'। श्रीशङ्कराचार्यस्य जीवनस्योपरि संस्कृतभाषायां कृतमिदं चलच्चित्रं १९८३ तमे वर्षे जी. वी. अय्यर् (गणपति वेङ्कटराम अय्यर्) महोदयेन निदेशनं कृतम्। उत्तमचलच्चित्रम्, उत्तमपटकथा, उत्तमछायाग्रहणम्, उत्तमसङ्गीतम् इत्यादिषु देशीयचलच्चित्रपुरस्काराः प्राप्ताः। पटकथा - जी. वी. अय्यर्, निर्माणम् - नाषणल् फिलिं डवलप्मेन्ट् कोर्परेषन्, सङ्गीतम् - एम्. बालमुरलीकृष्णा, छायाग्रहणम् - मधु अम्बाट्ट्।

१९९३ तमे वर्षे 'भगवद्गीता' नाम्ना संस्कृतचलच्चित्रमपि जी. वी. अय्यर् महोदयेनैव निदेशनं कृतम्। तस्मिन् वर्षस्य उत्तमचलच्चित्रपुरस्कारः प्राप्तः।

बालकः पितुः दक्षिणहस्तं
गृह्णाति ।

बालकः वदति ।

पत्नी बालकस्य हस्तम्
बलात् गृह्णन्ती
अग्रे गच्छति, वदति च ।

सा बालकमाक्षिप्य कार्यान्
उपसर्पति ।

पुत्रे कार्यान्
प्रविशति रोसी तमाह्वयते ।
पृष्ठतः स्त्रीशब्दं शृणोति ।
पुत्रः परिवृत्य अवलोकयति ।

रोसी आगच्छति । रोसी
वदति ।

तात ! प्रकोष्ठे तस्मिन् महदुष्णं
वर्तते ।

तत्र व्यजनमेकं स्थाप्यताम् ।

दिनाभ्यन्तरे मृतिस्तासाम् । किं
कृते पुनः....?

क्षणं यावत्..... ।

लक्ष्म्यै व्यजनम् अनपेक्षितमेव ।
ईदृशमुष्णं सोढुं सा समर्था एव ।

एतस्मादपि असह्यमुष्णं सोढ्वा
एव सा भवन्तमपोषयत् ।
तथापि व्यजनमेकं स्थाप्यतां
तत्र । यतः भविष्ये तव पुत्रेण
नेष्यमाणस्त्वमिदमुष्णं
सोढुमसमर्थः भविष्यसि ।

छायाग्राही
उपरिष्ठात् ।

रोसी मुखात् उपनेत्रम् अपसार्य पुनः
स्थापयति ।

प्रतिनिवृत्य गच्छति ।

पुत्रः पत्नी च स्तब्धौ भूत्वा
कार्याने आस्ते ।

अनन्तरं कार्यालयस्य पुरोभागः ।

पुत्रः कार्याने उपविशति ।

चिन्तयति ।

चिन्ताकुले नेत्रे दर्पणे दृश्येते ।

रोस्याः शब्दं प्रतिध्वनति ।

खिन्नः पुत्रः उपनेत्रम् अपसार्य
करवस्त्रेण मुखं मार्जयति ।

अन्तःसङ्घर्षम् अनुभूयमानः इव
कार्यानस्य नियन्त्रणचक्रं दृढं गृह्णाति ।

भविष्ये तव.....

छायाग्राहिणं
पुत्रे
विपुलीकरोति ।

पुत्रो रक्षति - संस्कृतह्रस्वचलच्चित्रम्

गानरचना, कथा, पटकथा, सम्भाषणम्, निदेशनम् : निधीष् गोपि

- निर्माणम् : संस्कृतवैखरी ■ सङ्गीतम् : फ्रान्सिस् आळूर् ■ आलपनम् : विष्णु शिवन् ■ नेपथ्यसङ्गीतम् : जोषि अरक्कल् ■ कलानिदेशः : विवेक् वी. एस्., गिरीष् सी. आर्. ■ छायाग्रहणम् : विष्णु एम्. वी. ■ मिश्रणम् : निखिल् पूवत्तिङ्कल्, वैशाख् ए. ■ सहनिदेशनम् : शरत् मित्रन् ■ निर्माणनियन्त्रणम् : रागेष् एस्. आर्. ■ अभिनेतारः : प्रोफ. डा. वी. के. पैलजा, प्रोफ. डा. सी. एल्. सिसिली, रागेष् एस्. आर्., सजित् आलक्काट्, मालिनी सजित्, उमा हरिनारायणन्, जिन्स् मोल्, विवेक् वी. एस्., कविता मधु, आदित् कृष्णा, आकाश् कृष्णा। ■



पठनप्रवर्तनानि

१. कमप्याशयं स्वीकृत्य पटकथामेकां संरचयतु।
२. 'भविष्ये तव' इति शीर्षकस्य औचित्यं विचिन्त्य मनुष्यबन्धम् अधिकृत्य चर्चा कृत्वा टिप्पणीं लिखतु।



व्याख्या

'सालारम्' इति वृद्धसदनस्य नाम। सालारम् शब्दस्य द्रव्यसंरक्षणार्थं भित्तिकीलकं इति पदार्थः। अत्र तात्कालिकमाश्रयमिति भावार्थः।

बहिरागच्छति - बहिः + आगच्छति।

अवरोहति - अव + रुह् प्रादुर्भावे पर. लट् प्र.पु.ए.व.।

अग्रे - पुरोभागे। वामतः - वाममार्गे।

द्रोणी - अवशिष्टस्थापनार्थम् उपयुक्तं पात्रम्।

वर्तते - वृतु वर्तने आत्मने लट् प्र.पु.ए.व.।

विस्तरांशः

पुरुषः	एकवचनम्	द्विवचनम्	बहुवचनम्
प्रथमपुरुषः	वर्तते	वर्तेते	वर्तन्ते
मध्यमपुरुषः	वर्तसे	वर्तेथे	वर्तध्वे
उत्तमपुरुषः	वर्ते	वर्तावहे	वर्तामहे

विस्तरांशः

व्यजनं	- वीजनयन्त्रम्।
स्थाप्यताम्	- ष्टा आत्म. कर्मणि. लोट् प्र.पु.ए.व.।
मृतिस्तासाम्	- मृतिः + तासाम्। मृतिः - मरणं
यानं	- वाहनम्।
उपसर्पति	- उप + सृप गतौ लट् प्र.पु.ए.व.।
बोधयति	- बुध बोधने पर. लट् प्र.पु.ए.व.।
शृणोति	- श्रु श्रवणे पर. लट् प्र.पु.ए.व.।

ऋकारान्तः स्त्रीलिङ्गः 'मातृ' शब्दः

विभक्तिः	एकवचनम्	द्विवचनम्	बहुवचनम्
प्रथमा	माता	मातरौ	मातरः
सं प्रथमा	हे मातः!	हे मातरौ!	हे मातरः!
द्वितीया	मातरं	मातरौ	मातृः
तृतीया	मात्रा	मातृभ्यां	मातृभिः
चतुर्थी	मात्रे	मातृभ्यां	मातृभ्यः
पञ्चमी	मातुः	मातृभ्यां	मातृभ्यः
षष्ठी	मातुः	मात्रोः	मातृणाम्
सप्तमी	मातरि	मात्रोः	मातृषु

सोढुम्	- सहनं कर्तुम्। सह + तुमुन्।
तथापि	- तथा + अपि।
नेष्यमाणस्त्वमिदमुष्णं	- नेष्यमाणः+ त्वमिदमुष्णम्।
नेष्यमाणः	- णीञ् प्रापणे + शानच्।
भविष्यति	- भू सत्तायां पर. लृट् प्र.पु.ए.व.।
उपनेत्रं	- उपलोचनम्।

अपोषयत्	- पुष् पुष्टौ पर. लङ् प्र.पु.ए.व.।
आरुह्य	- आ + रुह् + ल्यप्।
आस्ते	- आस उपवेशने आत्मने. लट्. प्र.पु.ए.व.।
प्रतिध्वनति	- प्रति + ध्वन् शब्दे पर लट् प्र.पु.ए.व.।
मार्जयति	- मृज् मार्जने णिच् पर लट् प्र.पु.ए.व.।
अन्तःसंघर्षः	- मनःसङ्घर्षः।
देहली	- द्वाराग्रस्थानम्, द्वारपिण्डी। वरान्ता इति भाषायाम्।



एककानुसारीणि पठनप्रवर्तनानि

१. एककात् संश्लिष्टपदानि चित्वा पट्टिकां करोतु।
२. वार्तापत्रिकायाः प्रकृतिसंरक्षणप्रतिपादिकाः वार्ताः सञ्चित्य सङ्कलितचित्ररूपं (collage) रचयतु।
३. प्रकृतिप्राणिनोः परस्परपूरकत्वम् आश्रित्य चर्चा कृत्वा टिप्पणिं लिखतु।
४. प्रकृतिसंरक्षणस्य आवश्यकतां प्रतिपाद्यमानानि भित्तिपत्राणि रचयतु।
५. पुत्रो रक्षति इति ह्रस्वचित्रं दृष्ट्वा सूचितानुसारं चर्चा कृत्वा आस्वादनटीकां लिखतु।
(दृश्यं, छायाग्राहिणां स्थानं, पात्राणां स्वभावः, सम्भाषणस्य साङ्गत्यं, धारावाहित्वं, विषयविन्यासः)
६. आर्द्रता इति विषये पटकथां विलिख्य एकं ह्रस्वचित्रं निर्मातु।
७. आर्द्रता मानवप्रकृत्योर्मिथः, प्रकृतेः अंशद्वययोः मिथः, मानवयोः मिथश्च कथं प्रवर्तयति इति चर्चा कृत्वा कक्षायाम् अवतारयतु। (निर्दिष्टाभ्यासः)



१. बालशशिनमिव सायमलोलम्। का ?
(गोपिका, कृष्णः, कविः)
२. श्रीजयदेवभणितमिति गीतम्। किम् ?
(गीतगोविन्दम्, श्रीकृष्णविलासः, क्रिस्तुभागवतम्)
३. भवन्तः गच्छन्तु नाहमधुना आगच्छामि। कस्याः वचनमिदम् ?
(शारिकायाः, सर्पस्य, तापस्याः)
४. सालारः इति कस्य नाम ?
(गृहस्य, वृद्धसदनस्य, यानस्य)
५. कथासन्दर्भं सम्भाषणरूपेण परिवर्तयतु।
वत्से! उत्थिता शारिका पुरतः स्मिताननां काञ्चन तापसीं दृष्ट्वा अम्ब!
प्रणामः। शारिके, जानामि सर्वं वृत्तान्तम्। सम्यगाचरितं भवत्या। तव स्नेहस्य,
ममतायाः आर्द्रतायाः च फलं नूनम् अनुभविष्यसि। इति तापस्याः वचनं तां
प्रतीक्षानिर्भराम् अकरोत्।
६. पटकथासन्दर्भस्य संक्षिप्तम् आशयं लिखतु।
७. इष्टतमस्य पदस्य आस्वादनटीकां लिखतु।
 - क. सरसमसृणमपि मलयजपङ्कं
पश्यति विषमिव वपुषि सशङ्कम्।
 - ख. दिशि दिशि किरति सजलकणजालं
नयननलिनमिव विगलितनालम्।
 - ग. नयनविषयमपि किसलयतल्पं
कलयति विहितहुताशनकल्पम्।

८. कथांशं क्रमीकृत्य कथास्तम्भं रचयतु।

- ◆ तापसी वात्सल्यपूर्णेन चक्षुषा तां विलोक्य स्मितमुखी अभूत्।
- ◆ विषलिप्तः वृक्षः क्रमेण शुष्कः अभवत्।
- ◆ शारिका पुरतः तापसीम् अपश्यत्।
- ◆ वृक्षम् अनादृत्य गन्तुं सा न समर्था।
- ◆ वृक्षः पल्लवितः पत्रैः शाखाभिः संपुष्टः अभवत्।
- ◆ विगलितलक्ष्यस्य व्याधस्य शरेण वृक्षः विद्धः।

अभिसमीक्षा

- radhikakrishna-jayadeva <http://youtu.be/C2cuFOcQdGw>
- wikipedia.org/wiki/Ashtapadi
- Ashtapadi Radhika Krishna <http://youtu.be/VqAQ35LYAsA>



- Mahabharata/Vyasa ■
- Gita govindam/Jayadeva ■
- Putro Rakshathi (ShortFilm CD/Samskrutha Vykhari) ■

स्वयंमूल्यनिर्णयरेखा (छात्राणां कृते)

क्रम. सं.	पठनप्रवर्तनानि	भागिकतया/ पूर्णतया कृतम्	कस्य साहाय्येन पूर्ण कृतम्	विशदांशः
१	पाठस्य वाचनमालपनञ्च कृतम्।		१/२/३/४	
२	क्रियाविशेषणानि क्रोडीकृतानि।		१/२/३/४	
३	आशयः लिखितः।		१/२/३/४	
४	पटकथा लिखिता।		१/२/३/४	
५	ह्रस्वचित्रं निर्मितम्।		१/२/३/४	
६	आस्वादनटीका रचिता।		१/२/३/४	

कस्य साहाय्येन पूर्ण कृतम् - १. अध्यापकस्य, २. सहपाठिनः, ३. पुस्तकस्य, ४. अन्यस्य।

क्रोडीकरणप्रक्रिया

“यत्र विश्वं भवत्येकनीडम्” इत्याशयम् एकेऽस्मिन् कथं
समन्वेतुं शक्यते इति चर्चा कुरुत।